

Thecus[®]
Empowering Professionals

N2810 Series

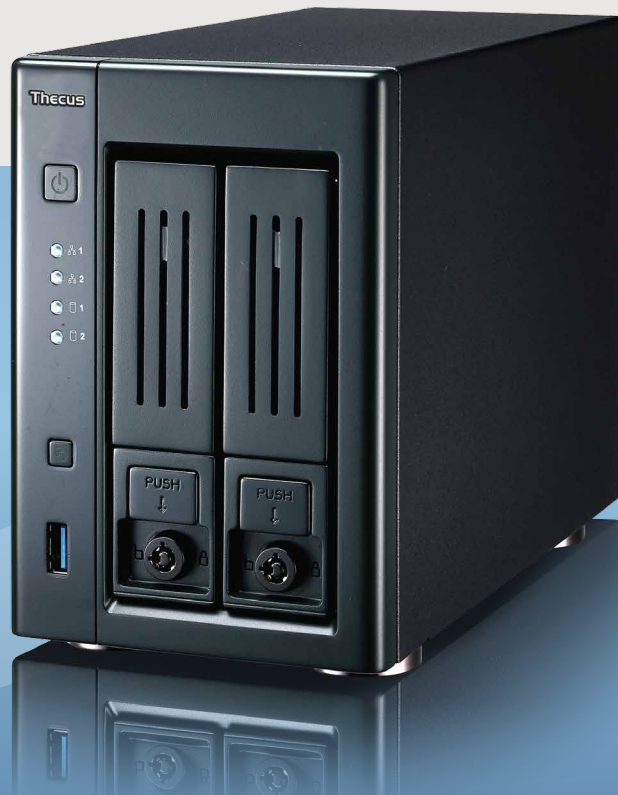
快速安裝指南

快速安裝指南

クイックインストールガイド

빠른 설치 가이드

Руководство по быстрой установке



1

TC 安裝硬碟，安裝網路線

將您網路的乙太網路電纜連接到 Thecus N2810 系列 后面板的 WAN 連接埠，另一端連接到您的網路交換器/集線器/路由器。

SC 安裝硬盤，安裝网络线

將您网络的以太网络電纜連接到 Thecus N2810 系列 后面板的 WAN 連接埠，另一端連接到您的网络交換器/集线器/路由器。

JP ハードディスクの取り付け，ネットワークケーブルの接続

イーサーネットケーブルをN2810シリーズのWANポートに接続し、もう一端をスイッチ/ハブ/ルーターに接続します。

KR 하드 디스크 드라이브 설치，네트워크 케이블 연결

이더넷 케이블을 N2810 Series 의 WAN 포트에 연결하고 다른 한쪽 끝은 스위치/허브/라우터에 연결합니다.

RU Установка жестких дисков, подключение кабелей

Присоедините один конец кабеля Ethernet к порту WAN на устройстве N2810 Series, а другой конец кабеля – к коммутатору/концентратору /маршрутизатору.

2

TC 電源線連接與電源啟動

SC 电源线连接与电源启动

JP 電源ケーブルの接続とパワーオン

KR 전원 케이블 연결 및 전원 스위치 켜기

RU Присоедините кабель питания и включите подачу питания.

3

TC 啟動網路使用者介面

N2810 系列開機之後，預設的 IP 位置是 192.168.1.100。
預設的管理者名稱密碼是 admin/admin。

SC 启动网络使用者接口

N2810 系列开机之后，预设的 IP 位置是 192.168.1.100。
预设的管理者名称密码是 admin/admin。

JP ウェブユーザーインターフェースの開始

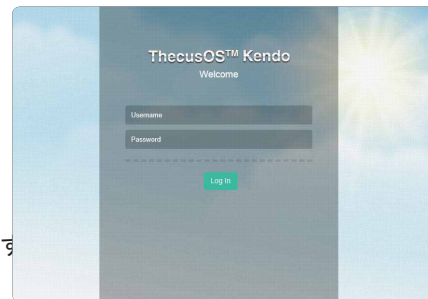
N2810 シリーズを起動した後に、デフォルトのIPアドレスは192.168.1.100となっています。
管理者（アドミニストレーター）のデフォルトのユーザーネーム/パスワードは両方とも“admin”です。

KR 웹 사용자 인터페이스 → 시작

N2810 Series 이 작동되면 기본 IP 주소가 192.168.1.100으로 설정됩니다.
기본으로 설정되는 관리자의 사용자 이름/패스워드는 admin/admin입니다.

RU Запустите пользовательский веб-интерфейс.

После загрузки N2810 Series по умолчанию задан IP-адрес 192.168.1.100. Имя пользователя и пароль администратора имеют следующие значения по умолчанию: admin/admin.



4

TC 啟動設定精靈

將 CD 放入您的個人電腦中。如果設定精靈沒有自動執行，請手動點選
CD-ROM 並執行 setup.exe (MAC OS X 使用者請執行 Thecus Setup Wizard.dmg)。

SC 启动设定精灵

將 CD 放入您的个人电脑中。如果设定精灵没有自动执行，请手动点选 CD-ROM
并执行 setup.exe (MAC OS X 使用者请执行 Thecus Setup Wizard.dmg)。

JP Thecusセットアップウィザードの実行

付属のCDをパソコンにセットします。※セットアップウィザードが自動的に起動しない場合は、
CD内に収録されている「setup.exe」をダブルクリックしてください。

KR Thecus 설치 마법사를 시작합니다

제공된 CD를 자신의 PC에서 넣고 시작합니다. 만약에 설치 마법사가 자동으로 시작하지 않는다면 자신의 CD롬
드라이브를 찾아서 폴더를 열어서 setup.exe를 더블 클릭하면 설치 마법사가 시작됩니다.

RU Запустите мастер установки Thecus Setup Wizard.

Вставьте установочный CD-диск в дисковод компьютера. Если мастер установки Setup Wizard не запустится
автоматически, откройте привод CD-ROM и дважды щелкните по файлу setup.exe
(или .dmg для пользователей ОС MAC).



5

TC 完成設定精靈

A. 設備搜尋:

設定精靈會自動尋找網路上的 Thcus 網路儲存設備。

SC 完成設定精靈

A. 設備搜尋:

設定精靈會自動尋找網路上的 Thcus 網路儲存設備。

JP セットアップウィザードの完了

A. デバイスの認識:

セットアップウィザードはネットワークにあるすべてのThcus NAS デバイスを認識します。

KR 설치 마법사

A. 장치 찾기:

설치 마법사는 자동으로 네트워크에서 Thcus 스토리지 장치를 자동으로 찾아 줍니다.

RU Выполните инструкции мастера установок Setup Wizard

A. Обнаружение устройств:

Мастер установки Setup Wizard автоматически обнаружит все NAS-устройств Thcus в сети.

TC B. 登入

用管理者的名稱密碼來登入N2810 系列。

SC B. 登入

用管理者的名称密码来登入 N2810 系列。

JP B. ログイン

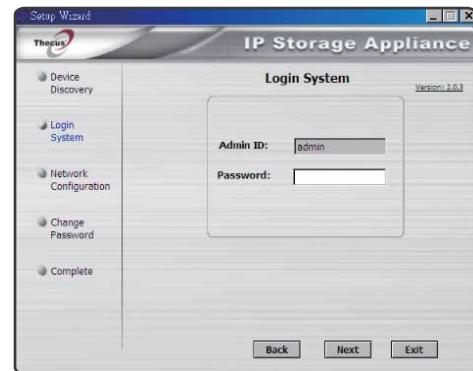
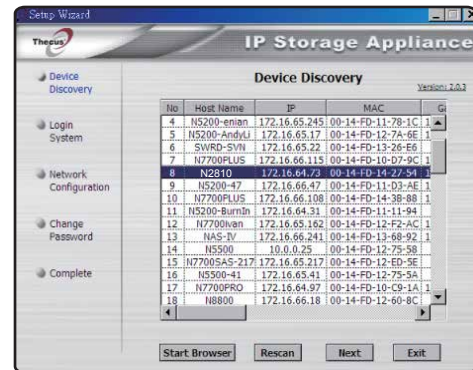
とパスワードで N2810 シリーズにログインします。

KR B. 로그인

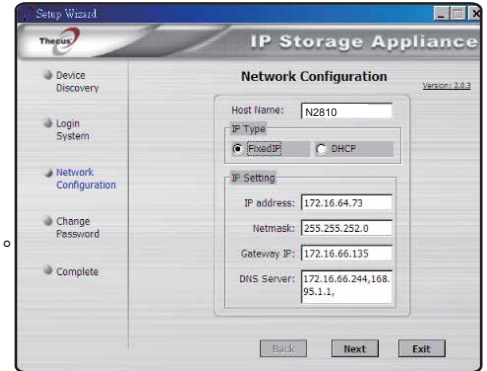
관리자의 사용자 이름 및 패스워드를 이용해서 N2810 Series 에 로그인합니다.

RU B. Выполните вход в систему

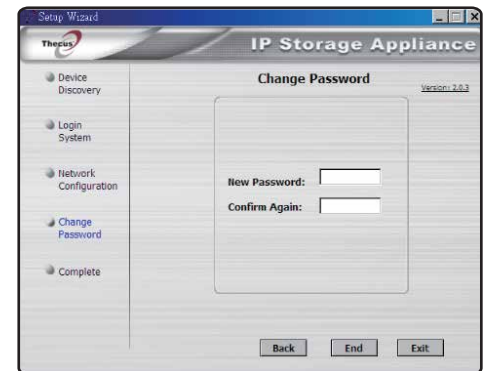
Войдите в систему N2810 Series под учетной записью и паролем администратора.



- TC** C. 網路設定
您可以為您的 N2810 系列命名，並設定網路 IP 位置。您可以用固定 IP，或是用 DHCP 來取得 IP 位置。
- SC** C. 网络设定
您可以为您的 N2810 系列命名，并设定网络 IP 位置。您可以用固定 IP，或是用 DHCP 来取得 IP 位置。
- JP** C. ネットワーク設定
N2810 シリーズシステムに名前をつけ、ネットワークIPアドレスを設定します。固定IPやDHCPから選べます。
- KR** C. 네트워크 설정
N2810 Series 시스템 이름을 지정하고 네트워크 IP 주소를 구성합니다. 고정 IP를 사용하거나 DHCP를 이용할 수 있습니다.
- RU** B. Настройка сети
Присвойте имя системе N2810 Series и задайте настройки сети. Выберите фиксированный IP-адрес или протокол DHCP.



- TC** D. 變更管理者密碼
- SC** D. 变更管理者密码
- JP** D. 管理者パスワードの変更
- KR** D. 관리자 패스워드 변경
- RU** Г. Измените пароль администратора.



TC E. 啟動瀏覽器

恭喜您，N2810 系列 設定已經完成了。現在您可以按下 “Start Browser” 來啟動瀏覽器開始使用N2810 系列的網路使用者介面。

SC E. 启动浏览器

恭喜您，N2810 系列 设定已经完成了。现在您可以按下 “Start Browser” 来启动浏览器开始使用N2810 系列的网络使用者接口。

JP E. Start Browser

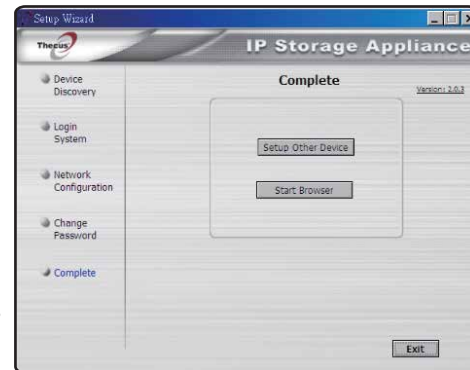
これで設定が完了です！“Start Browser”ボタンを押し、設定した現在のN2810シリーズの管理者ウェブユーザーインターフェースにアクセスします。

KR E. 브라우저 시작

이제 모든 작업이 완료되었습니다. 현재N2810 Series관리자 웹 사용자 인터페이스에서 '브라우저 시작(Start Browser)' 단추를 클릭합니다.

RU Д. Запустите браузер.

Готово. Войдите в текущий административный веб-интерфейс N2810 Series, нажав кнопку “Start Browser”.



Refer to user's manual in the CD for advanced settings and managements.
For more information or on-line resources, please visit <http://www.thecus.com>.

Copyright© 2016 Thecus Technology Corp. All rights reserved.
Thecus and other names of Thecus products are trademarks or registered trademark of Thecus Technology Corp. Other products and company names mentioned herein are trademarks of their respective companies.