



Thecus Technology Corporation

N199

Thecus N199 IP Storage Appliance

Quick Installation Guide

快速安裝指南

快速安裝指南

クイックインストールガイド

빠른 설치 가이드



V1.0

1

EN Install SATA hard disk into the N199
Slide open cover after removing two screws and install SATA hard disk using the hard disk cage.

TC 在 N199 上安裝硬碟
移除圖中的兩個螺絲，打開側蓋，用硬碟盤把 SATA 硬碟安裝上去。

SC 在 N199 上安裝硬碟
移除图中的两个螺丝，打开侧盖，用硬盘盘把 SATA 硬盘安装上去。

JP シリアルATAハードディスクの取り付け
本体の上下にある2つのネジを外し、カバーを外します。HDDケースを使用してシリアルATAハードディスクを取り付けます。

KR SATA 하드 디스크를 N199 안에 설치 합니다
두 개의 나사를 연 뒤에 옆쪽 케이스를 열고 SATA 하드 디스크를 하드 디스크 랙에 끼웁니다.

**2**

EN Cable connection and power on the unit
Connect one end of the RJ-45 cable to the WAN port on the N199 and the other end to your switch/hub/router. Connect the power cable, and then power on the unit.

TC 線路連接與電源啟動
將您網路的乙太網路電纜的一端連接到 N199 后面板的 WAN 連接埠，另一端連接到您的網路交換器/集線器/路由器。連接電源線並啟動電源。

SC 线路连接与电源启动
将您网络的以太网路电缆的一端连接到 N199 后面板的 WAN 连接埠，另一端连接到您的网路交换器/集线器/路由器。连接电源线并启动电源。

JP ケーブルの接続及び本体の電源
付属のLANケーブルをN199のWANポートに接続し、もう一端をスイッチ/ハブ/ルーターに接続します。電源ケーブルを接続し、電源スイッチを押します。

KR 케이블을 연결하고 파워를 켭니다
N199의 WAN포트에 이더넷 케이블을 연결하고, 케이블의 다른쪽을 스위치/허브/라우터등에 연결합니다 파워 케이블을 연결하고 파워를 켭니다.



V1.0

3**EN** Start the Thcus Setup Wizard

Insert the CD into your PC. If the Setup Wizard doesn't launch automatically, browse your CD-ROM drive and double-click on setup.exe (or .dmg for MAC users).

TC 啟動設定精靈

將 CD 放入您的個人電腦中。如果設定精靈沒有自動執行，請手動點選 CD-ROM 並執行 setup.exe (MAC OS X 使用者請執行 Thcus Setup Wizard.dmg)。

SC 启动设定精灵

将 CD 放入您的个人电脑中。如果设定精灵没有自动执行，请手动点选 CD-ROM 并执行 setup.exe (MAC OS X 使用者请执行 Thcus Setup Wizard.dmg)。

JP Thcusセットアップウィザードの実行

付属のCDをパソコンにセットします。※セットアップウィザードが自動的に起動しない場合は、CD内に収録されている「setup.exe」をダブルクリックしてください。

KR Thcus 설치 마법사를 시작합니다

제공된 CD를 자신의 PC에서 넣고 시작합니다. 만약에 설치 마법사가 자동으로 시작하지 않는다면 자신의 CD롬 드라이브를 찾아서 폴더를 열어서 setup.exe를 더블 클릭하면 설치 마법사가 시작됩니다.

**4****EN** Complete the Setup Wizard

A. Device Discovery:

The Setup Wizard will detect all Thcus NAS devices on the network.

TC 完成設定精靈

A. 設備搜尋:

設定精靈會自動尋找網路上的 Thcus 網路儲存設備。

SC 完成设定精灵

A. 设备搜寻:

设定精灵会自动寻找网络上的 Thcus 网络储存设备。

JP セットアップウィザードの完了

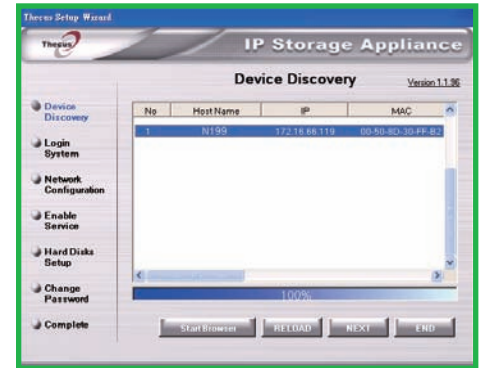
A. デバイスの認識:

セットアップウィザードはネットワークにあるすべてのThcus NASデバイスを認識します。

KR 설치 마법사

A. 장치 찾기:

설치 마법사는 자동으로 네트워크에서 Thcus 스토리지 장치를 자동으로 찾아 줍니다.



V1.0

EN B. Login:
Login to your N199 with the default administrator username and password (admin/admin).

TC B. 登入:
用預設的管理者名稱密碼來登入 N199 (admin/admin)。

SC B. 登入:
用預設的管理者名稱密碼來登入 N199 (admin/admin)。

JP B. ログイン:
デフォルトの管理者のユーザー名とパスワード (admin/admin) でログインします。

KR B. 로그인:
N199 의 로그인 창에 기본값인 관리자 ID와 암호를 입력한다.
(관리자 ID/암호 기본값 admin/admin)



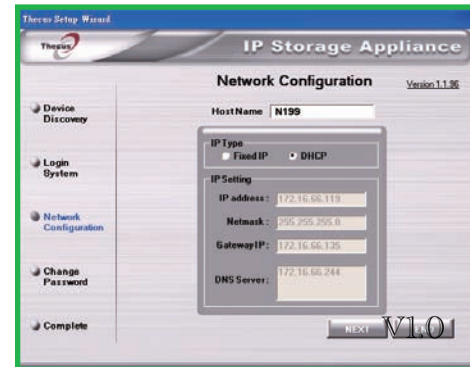
EN C. Network Settings:
Name your N199 and configure the network IP address. You can choose either Fixed IP or DHCP.

TC C. 網路設定:
為您的 N199 命名並設定網路 IP。您可以選擇用固定 IP，或是用 DHCP 來取得 IP 位置。

SC C. 網路設定:
為您的 N199 命名并设定网络 IP。您可以选择用固定 IP，或是用 DHCP 来取得 IP 位置。

JP C. ネットワーク設定:
使用しているN199に任意で名前を付けます（デフォルトのままでも使用できます）、ネットワークIPアドレスを設定します。固定IPアドレス、もしくはDHCPが選択できます。

KR C. 네트워크 설정:
N199 에 이름을 붙이고, 네트워크 IP 주소를 구성합니다. 고정 IP나 DHCP를 선택할 수 있습니다.



EN D. Change Admin Password

TC D. 變更管理者密碼

SC D. 变更管理者密码

JP D. 管理者パスワードの変更

KR D. 관리자 패스워드 변경



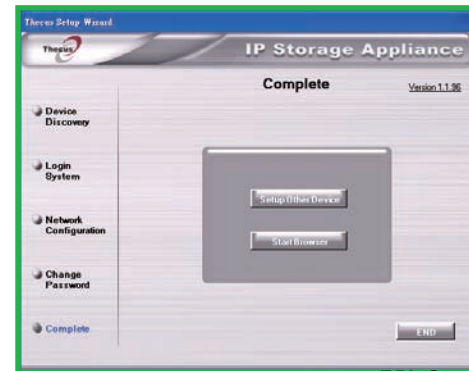
EN E. Start Browser
Finished! Access the current N199 administrator Web User Interface pressing the “Start Browser” button.

TC E. 啟動瀏覽器
恭喜您，N199 設定已經完成了。現在您可以按下 “Start Browser” 來啟動瀏覽器開始使用 N199 的網路使用者介面。

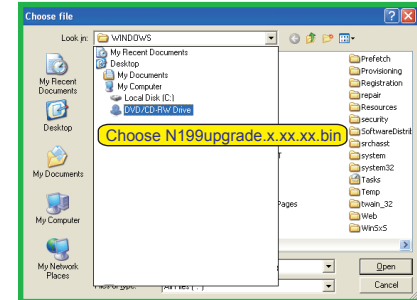
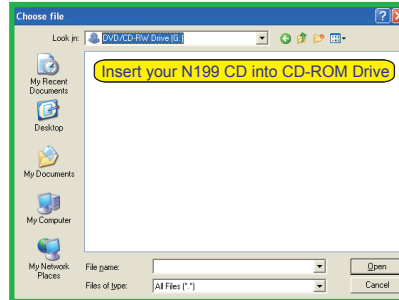
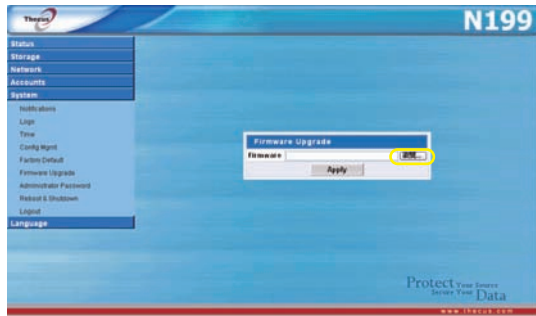
SC E. 启动浏览器
恭喜您，N199 设定已经完成了。现在您可以按下 “Start Browser” 来启动浏览器开始使用 N199 的网络使用者接口。

JP E. Start Browser
これで設定が完了です！ “Start Browser” ボタンを押し、設定した現在の N199 の管理者ウェブユーザーインターフェースにアクセスします。

KR E. 브라우저 시작
이제 모든 작업이 완료되었습니다. 현재 N199 관리자 웹 사용자 인터페이스에서 ‘브라우저 시작(Start Browser)’ 단추를 클릭합니다.



- EN** F. RAID and Firmware installation
Please config the RAID first then carry on with firmware installation to complete setup procedure.
- TC** F. RAID 及韌體安裝
完成系統設定程序，請先進行 RAID 設定，然後繼續韌體安裝。
- SC** F. RAID 及韌體安裝
完成系統設定程序，請先進行 RAID 設定，然後繼續韌體安裝。
- JP** F. RAIDとファームウェアのインストール:
RAIDを構成した後にファームウェアのインストールを進め、セットアップのプロセスを完成してください
- KR** F. RAID 및 FW 설치:
먼저 RAID를 구성한 뒤에 설정 과정을 마치기 위해서 Firmware 설치를 실행 하면 됩니다.



Refer to user's manual in the CD for advanced settings and managements.
For more information or on-line resources, please visit <http://www.thecus.com>.

Copyright© 2007 Thecus Technology Corp. All rights reserved.
Thecus and other names of Thecus products are trademarks or registered trademark of Thecus Technology Corp. Other products and company names mentioned herein are trademarks of their respective companies.